

Voor de volgende modellen:
Traverse koppeling, productnr. 3124604

Productbeschrijving

De traverse koppeling van Liko is een apparaat voor het verplaatsen van een tilmotor van een traverse systeem naar een recht railsysteem en andersom. De traverse koppeling van Liko kan worden bediend met een handbediening, een op netspanning aangesloten controlbox, of met de Likorall-tilmotor die is uitgerust met een speciale handbediening en een multistation. Bij de traverse koppeling worden twee dempers meegeleverd die worden gemonteerd volgens de instructies voor de Liko-wagen die met dit product wordt gebruikt.

BELANGRIJK!

Lees vóór het gebruik de gebruiksaanwijzingen voor zowel de patiëntenlift als de tilaccessoires. Het optillen en verplaatsen van een persoon gaat altijd gepaard met een bepaald risico. Het is belangrijk dat u de volledige inhoud van de gebruiksaanwijzing begrijpt. De apparatuur mag alleen worden gebruikt door getraind personeel. Neem bij onduidelijkheden of vragen contact op met Liko/HillRom.

is een waarschuwingsdriehoek voor situaties die extra zorg en aandacht vereisen.

Maximale belasting

De maximale belasting kan verschillen afhankelijk van de producten die op de lifteenheid zijn gemonteerd, zoals de lift, het tiljuk, de tilband en andere accessoires. Voor de gemonteerde lifteenheid, inclusief accessoires, is de maximale belasting altijd gelijk aan de laagste maximale belasting van ieder afzonderlijk onderdeel. Zie hiervoor de markeringen op de lift en de tilaccessoires, of neem bij vragen contact op met uw vertegenwoordiger van Liko/HillRom.

Veiligheidsinstructies

Wees uiterst voorzichtig bij het gebruik van krachtige elektromagnetische storingsbronnen, zoals diathermie, enz. Plaats daarom bijvoorbeeld geen diathermiekabels op of in de buurt van de lift. Neem in geval van vragen contact op met de verantwoordelijke technicus van de hulpapparatuur of de leverancier.

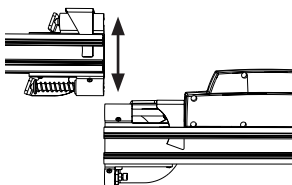
De transfersystemen van Liko moeten altijd door bevoegd personeel van Liko/HillRom worden geïnstalleerd, conform de van toepassing zijnde installatievoorschriften.

Stop de tilmotor nooit in het overgangsgebied van het schakelsysteem. Zie de stickers in dit gebied.

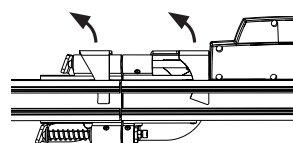
Het gebruik van andere dan goedgekeurde tilaccessoires kan gevaarlijk zijn.

Bediening

1.) Lijn de systemen uit (onderaanzicht) zoals de sturende functie aangeeft en vergrendel ze in de juiste stand.



2.) Open/sluit de traverse koppeling met de handbediening (onderaanzicht).



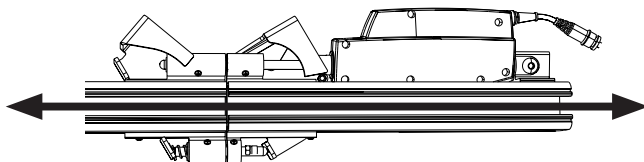
Met Likorall: druk op de handbediening op knop of .



Met een handbediening (2 knoppen) M220, druk op knop of .



3.) Haal de tilmotor door de traverse koppeling (onderaanzicht).



Aanbevolen accessoires

Handbediening (2 knoppen) M220

Productnr. 20590010



Verlengkabel HB80 (2,4 m)

Productnr. 3124665

Controlbox CB08 EU (aangesloten op netvoeding)

Productnr. 3124655



Technische gegevens

Productnr. 3124604 (alleen in combinatie met Liko H-70-rail)

Afmetingen:

A: 490 mm

B: 160 mm

C: 92 mm

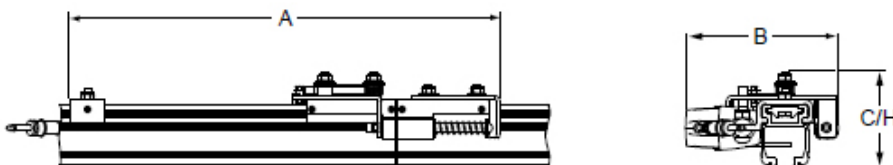
Ingebouwde afmeting, H: 92 mm




Gewicht: 3,5 kg

Max. belasting: 250 kg

Materiaal: Aluminium, staal en kunststof.

Beschermingsklasse: IP X1



-  Het apparaat is bedoeld voor gebruik binnenshuis.
-  Type B, conform beschermingsklasse tegen elektrische schokken.
-  Klasse II-apparatuur.

Inspectie en onderhoud

Reinig het product indien nodig met een vochtige doek, gebruik daarvoor de gebruikelijke oppervlaktereinigingsmiddelen of ontsmettingsmiddelen. **LET OP! Gebruik geen reinigingsmiddelen die fenol of chloor bevatten omdat deze aluminium en kunststoffen kunnen beschadigen.**

Service

Het Liko-transfersysteem moet periodiek worden geïnspecteerd, minstens 1 keer per jaar.

 De periodieke inspectie, de reparatie en het onderhoud mogen uitsluitend worden uitgevoerd conform de Liko-onderhoudshandleiding, door bevoegd personeel van Liko/HillRom en met gebruikmaking van originele Liko-reserveonderdelen.

Onderhoudsovereenkomst

Liko/HillRom biedt klanten de gelegenheid tot het afsluiten van een servicecontract voor het onderhoud en periodieke inspecties van uw Liko-producten.

Verwachte levensduur

Bij correcte behandeling, onderhoud en inspecties conform de instructies van Liko, heeft het product een verwachte levensduur van 10 jaar.

Transport en opslag

De omgeving waarin het product wordt vervoerd en opgeslagen, moet een temperatuur hebben tussen de 10 en 40 °C en een luchtvochtigheid tussen 30% en 75%. De luchtdruk moet tussen de 700 en 1060 hPa zijn.

Recycling

Ga voor aanwijzingen over het recyclen van uw Liko-product naar de Liko-website: www.liko.com.

Productwijzigingen

De producten van Liko worden continu verder ontwikkeld. Daarom behouden wij ons het recht voor om zonder voorafgaande kennisgeving productwijzigingen aan te brengen. Neem contact op met uw vertegenwoordiger van Liko/HillRom voor advies en informatie over productverbeteringen.

Design and Quality by Liko in Sweden

Liko is gecertificeerd conform de ISO 9001-kwaliteitscertificatie en de daaraan gelijkwaardige ISO 13485-kwaliteitscertificatie voor de medische hulpmiddelenindustrie.

Liko is ook gecertificeerd conform de milieustandaard ISO 14001.



A  Company

www.hillrom.com

Fabrikant:

Liko AB
Nedre vägen 100
SE-975 92 Luleå
Zweden